

## Soundcamp 2020

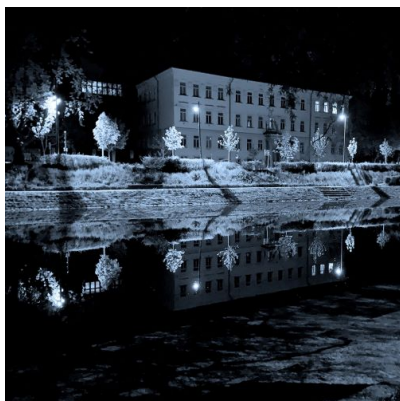
v okviru mednarodnega projekta Acoustic Commons

sobota, 2. maj, ob 5.00 (UTC+1) - nedelja, 3. maj, ob 6.00 (UTC+1)

On-line povezava na stream (dostop preko [www.cona.si/](http://www.cona.si/))

### *Naročena zvočna dela*

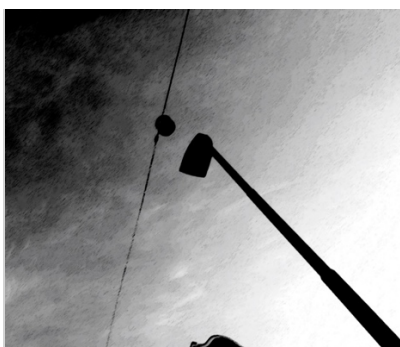
#### Colin Black *Dreaming Backwards Through Morning*



Pričujoče delo je zasnovano kot pluralistična oblika geoprostorske avto-etnografije in geografije, ki vključuje in sopostavlja posnetke, ki so nastali ob zori na farmi v Avstraliji, kjer sem odraščal, s posnetki zvokov, posnetih na eni od ljubljanskih ulic (kjer trenutno živim). Delo poskuša razpreti kompleksnost in raznoterost, ki zaznamujeta tako posamezne lokacije kot tudi moj odnos do teh lokacij ter zvočni spomin, vezan na njih. Kaj se zgodi, če določeno lokacijo (z njenim spominom, zgodbami, kulturo in celo krajinskimi elementi) virtualno sopostavimo oziroma nadgradimo z neko drugo lokacijo in kako to potencialno dekonstruira pojmovanje fiksnega prostora in časa? Pričujoče delo zastavlja vprašanja o spominu, prostoru, migracijah, neumeščenosti in celo lastništvu ter skuša premisliti, kako tovrstna rekonceptualizacija prostora vpliva na pojmovanje osebne in nacionalne identitete.

#### Irena Pivka *EchoWalk*

*Ljubljana, 19.4.2020*



Hodim po izpraznjenem mestu obdanem z nevidno zanko karantene. Ustavil se je tok jutranjega vrveža. Tihe ulice, mirni trgi, samotna križišča prekinjenih poti, negotova prihodnost.

V podarjenem času, ki se odmika prenapeti, prestrašeni družbi, se razpira potencial prostega časa. Izbira samote, osredotočenosti. Zvok odmeva korakov v tihi urbani krajini. Hoja kot tolažba. Pomirjujoč jutranji sprehod. Prisluškujem mestu, prisluškujem reki, pticam na nebu, šumenju dreves v jutru... pred prihajajočim nemirnim dnem.

## Manja Ristić *slip between them almost*

Beograd, 17. – 21. 4.2020



Fragmenti preteklega – spomini, ujeti v eklektično stvarnost beograjske policijske ure, so sopostavljeni z zvočnimi odtisi domačega okolja – tesnoba in nemir ponavljanja, med tem ko dnevi minevajo v zmeraj isti negotovosti in sredi vedno bolj sovražne družbe.

## Brane Zorman *Metal Pole Woodpeckers*

Ljubljana, center, vstop v peš cono. Križišče štirih cest in treh prehodov za pešce, šest lučnih stebrov  
Četrtek, 4.4.2020, ob 20.30. Snemanje z binauralnimi in kvadro mikrofoni



Pulzi dveh različnih ritmičnih struktur enakomerno, monotono, kontinuirano in brez prestanka polnijo tišino v kratkih odbojih asfaltnih tal in sten okoliških stavb. Njihova naloga je zelo preprosta. Opozarjajo pešce in kolesarje o dveh možnostih: "Stoj – čakaj" in "Pojdi naprej". Ne pešcev ne kolesarjev ni, tudi pred tem jih ni bilo.

## *Premierno izvedeni zvoči spletni performansi v živo*

## beep lip *Anthropic Frequencies*

Lokacija: 45°55'44.53"N 14°28'11.48"E



Delo sestavljajo terenski posnetki v elektromagnetnem in zvočnem območju, ki vključujejo pulziranje in prasketanje, ki se pojavlja v bližini visoko napetostnih električnih daljnovodov. Kompozicija je kontemplacija o tišini, ki se poigrava s spokojnostjo okoliških gozdov in travnikov ter elektromagnetno in zvočno polucijo. Pred nas postavi vprašanje: na kakšni ravni inteligence delujejo tovrstni sistemi?

## OR poiesis *Seasonal Paths*

Lokacija: 46°34'16.79" N 15°38'55.72" E

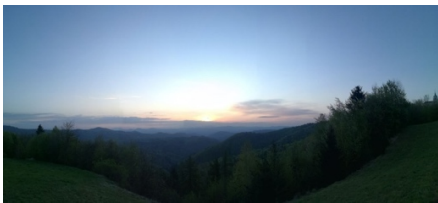
*intimni radio, live stream preko radio aporee ::: field radio  
krono-prostorska zvočna poezija*



Moje zanimanje za izkoriščena območja temelji na modalnostih tišine, na zvočnih pogojih, ki prevladujejo v teritorijih tišine – *terre* (lat.) - “prostor, od koder so ljudje pregnani”. V času epidemije COVID-19 v urbanih krajinah slišimo tišino – zastrašujočo tišino - dobrodejno za naravo, ki že prevzema prostore in jih regenerira, a ki je, ob sprožanju čustev, temelječih na terorju, ljudem navidezno sovražna.

## Luka Prinčič *SCDAWNREM20*

Lokacija: 46°01'27.4"N 14°43'54.3"E



Improvizacija v živo, ki nastaja s pomočjo SuperCollider-ja, je preplet zvokov, ki jih bom zajemal v živo iz neposrednega okolja, in terenskih posnetkov pod CC-licenco. Improvizacija bo izvedena na najvzhodnejšem delu mestne občine Ljubljana, na oddaljeni lokaciji, kjer v samoizolaciji preživljamo epidemijo bolezni COVID-19. Lokacija je ravno dovolj dvignjena, da bi lahko videli sončni vzhod. Prenos bo potekal v času jutranjega civilnega mraka, začel pa se bo 45 minut pred sončnim vzhodom.

## Robertina Šebjanič: *Talks with Grey Heron*

*Nad in podvodne zvočne slike reke Ljubljanice*

Lokaciji: 46°02'44.7"N 14°30'19.9"E, 46°02'20.8"N 14°30'40.6"E



Letala, vlaki, ladje so se ustavili. COVID-19 je za nekaj časa prekinil ta naš neznosni trušč. Siva čaplja lovi vsak dan na rečnem bregu. Velikokrat skupaj posediva. Obe zazrti v reko. Jaz s potopljenim hidrofonom, ona z opreznim očesom za ribami, ki so se razširile po reki in jih več ne moti hrup ladjic. Ko pa se bo megla, ki zakriva prihodnost, dvignila, upam, da bomo obdržali odprto uho in pozorno prisluhnili, o čem govorijo bitja, s katerimi sobivamo. S čapljo razmišljava o pangolinu, ki se bo končno lahko sprehodil v svojem naravnem okolju brez bojazni, da bo pristal v krožniku.

## **Netopirji vs koronavirus - pogovor**

Slovensko društvo za proučevanje in varstvo netopirjev ter mednarodni partner

Moderatorica: Katarina Radaljac



Vse od začetka izbruha pandemije bolezni COVID-19 se znanstveniki trudijo najdi odgovor na vprašanje o njenem izvoru. Jasnih rezultatov še nimajo, a v javnosti se pojavljajo različne špekulacije in interpretacije dosedaj pridobljenih podatkov. Poleg luskavcev, prašičev in miši, se kot možnega gostitelja prednikov virusa omenja tudi netopirje. Ta bitja so zato v javnosti vedno bolj očrnjena in predstavljena kot sovražna za ljudi. Takšna domneva je za posameznice in posameznike (ki so primorani biti doma, v dvomih in stiski) vsekakor lahko nadvse dobrodošla, saj je oprijemljiva in na prvi pogled zelo enostavna. *Če smo našli "krivca", ga preprosto odstranimo in naših težav ne bo več.* A takšno razmišljanje se razvije zaradi pomanjkanja informacij oziroma zaradi informacij, ki so podane napačno, nejasno ali dvomno. Ker lahko slednje močno škodujejo netopirjem, ki jih ponekod že načrtno preganjajo in ubijajo, smo k pogovoru povabili strokovnjake, ki bodo odgovorili na vprašanja, povezana z netopirji in prenosom bolezni COVID-19. Spregovorile\_i bomo tudi o pomembni vlogi netopirjev pri ohranjanju ravnovesja v ekosistemih, njihovi zaščiti, predsodkih, strahovih in vražah, ki so njihovi veliki sovražniki, ter o populističnem poenostavljanju informacij v trenutni situaciji - brez vključevanja znanosti in stroke -, kar lahko vodi do impulzivnih in nepremišljenih strategij ter potez. Skušale\_i bomo poiskati načine in možnosti za bolj objektivno obveščanje ljudi in medijev o dosedanjih raziskavah, povezanih z netopirji in COVID-19, ter ob koncu odprle\_i prostor za vprašanja.

### **Kolofon Soundcamp – v produkciji CONA**

Organizacija: Brane Zorman in Irena Pivka

Promocija: Katarina Radaljac

Prevod: Katja Kosi

Fotografije: arhiv umetnikov

Produkcija: Cona, zavod za procesiranje sodobne umetnosti, 2020

Partnerji: mreža Acoustic Commons - Full of Noises (Barrow, Cumbria), Locus Sonus (Aix-Marseille), Soundcamp (London), Hellenic Mediterranean University (Kreta) in Cyberforest (Tokyo).

Podpora: Mestna občina Ljubljana – oddelek za kulturo, Ministrstvo za kulturo RS, Center Ustvarjalna Evropa v Sloveniji

